


2025-26

ΕΣΩΤΕΡΙΚΟΣ ΚΑΝΟΝΙΣΜΟΣ ΛΕΙΤΟΥΡΓΙΑΣ

3^ο ΔΗΜΟΤΙΚΟ ΣΧΟΛΕΙΟ ΕΛΛΗΝΙΚΟΥ

ΤΑΥΤΟΤΗΤΑ ΤΟΥ ΣΧΟΛΕΙΟΥ		
10/θέσιο Δημοτικό Σχολείο Ελληνικού		Δ' ΔΠΠΕ ΑΘΗΝΑΣ
	Κωδικός Σχολείου (ΥΠΙΑΙΘ)	9051006

ΣΤΟΙΧΕ ΙΑ			
Έδρα του Σχολείου (διεύθυνση)		Βοσπόρου 17 – Ελληνικό 16777	
Τηλέφωνο	2109917595	Fax	2109917595
e-mail	mail@3dim- ellin.att.sch.gr	Ιστοσελίδα	www.3dimellin.eu
Διευθύντρια Σχολικής Μονάδας		Αικατερίνη Γκόλτσου ΠΕ70	
Υποδιευθυντής/ντρια			
Πρόεδρος Συλλόγου Γονέων/Κηδεμόνων		Παναγιώτα Ζήκα	

Εισαγωγή

Ο Εσωτερικός Κανονισμός Λειτουργίας του Σχολείου (άρθρο 37, Ν.4692/2020, Αρ. Φ.5387/26-09-2024 εγγράφου του ΥΠΑΙΘΑ) επιδιώκει να εξασφαλίζει τις προϋποθέσεις και τις συνθήκες που είναι απαραίτητες για να πραγματοποιείται όσο καλύτερα γίνεται το έργο του σχολείου και να επιτυγχάνονται όσο γίνεται καλύτερα οι στόχοι που θέτουμε κάθε φορά ως σχολική κοινότητα (μαθητές, εκπαιδευτικοί, άλλο επιστημονικό προσωπικό, βοηθητικό προσωπικό, γονείς/κηδεμόνες).

Ο Κανονισμός βασίζεται σε όσα προβλέπονται από την πολιτεία για την εκπαίδευση και τη λειτουργία των δημόσιων και ιδιωτικών Σχολείων, ενσωματώνει αποδεκτές παιδαγωγικές αρχές και είναι προσαρμοσμένος στις ιδιαίτερες συνθήκες λειτουργίας του Σχολείου και τα χαρακτηριστικά της τοπικής σχολικής και ευρύτερης κοινότητας

I. ΣΥΝΤΑΞΗ, ΕΓΚΡΙΣΗ ΚΑΙ ΤΗΡΗΣΗ ΤΟΥ ΚΑΝΟΝΙΣΜΟΥ

Ο Εσωτερικός Κανονισμός Λειτουργίας συντάχθηκε ύστερα από εισήγηση της Διευθύντριας του Σχολείου, με τη συμμετοχή όλων των μελών του Συλλόγου Διδασκόντων, των μελών του Διοικητικού Συμβουλίου του Συλλόγου Γονέων και Κηδεμόνων καθώς και εκπροσώπου του Δήμου μας. Έχει εγκριθεί από τον Σύμβουλο Εκπαίδευσης κο Κωνσταντίνο Κωτσίδα, που έχει την παιδαγωγική ευθύνη του σχολείου μας καθώς και από τον Διευθυντή Δ' Εκπαίδευσης Π.Ε. Αθήνας, κο Ιωάννη Κουμέντο.

Ο Εσωτερικός Κανονισμός Λειτουργίας με την έναρξη του σχολικού έτους κοινοποιείται σε όλους του γονείς/κηδεμόνες και αναρτάται με την έναρξη του σχολικού έτους στον ιστότοπο του Σχολείου. Μια συνοπτική μορφή του διανέμεται και συζητείται διεξοδικά με όλους τους/τις μαθητές/μαθήτριες του Σχολείου.

Η ακριβής τήρησή του αποτελεί ευθύνη και υποχρέωση όλων των μελών της σχολικής μας κοινότητας: της διεύθυνσης του Σχολείου, των εκπαιδευτικών και του βοηθητικού προσωπικού, των μαθητών, των γονέων και κηδεμόνων.

Ο Κανονισμός επικαιροποιείται σε τακτά χρονικά διαστήματα, μέσω της προβλεπόμενης από τον νόμο συμμετοχικής διαδικασίας όλων των μελών της σχολικής κοινότητας, έτσι ώστε να συμπεριλαμβάνει νέες νομοθετικές ρυθμίσεις, να ανταποκρίνεται στις αλλαγές των συνθηκών λειτουργίας του Σχολείου και τις, κατά καιρούς, αποφάσεις των αρμόδιων συλλογικών οργάνων του.

II. ΛΕΙΤΟΥΡΓΙΑ ΤΟΥ ΣΧΟΛΕΙΟΥ

Το σχολείο, ως ζωντανός οργανισμός, αποτελεί θεσμό που προετοιμάζει τα παιδιά με τη μάθηση και την αγωγή για τη ζωή και τα διαπαιδαγωγεί για την απρόσκοπτη ένταξή τους στην κοινωνία. Η σχολική ζωή είναι το πλαίσιο μέσα στο οποίο δοκιμάζονται καθημερινά οι κοινωνικές σχέσεις και η αντίληψη για τη ζωή που παρέχει το ίδιο το σχολείο. Εξάλλου, η ποιότητα της σχολικής ζωής επιδρά και επηρεάζει την προσωπικότητα του μαθητή. Το σχολείο οφείλει να διαπαιδαγωγεί τους μαθητές με βάση το δημοκρατικό διάλογο και τους κανόνες του και να δημιουργήσει τις προϋποθέσεις για τη διαμόρφωση ενός παιδαγωγικού κλίματος, το οποίο να εξασφαλίζει τη συνεργασία των μελών της σχολικής κοινότητας, χωρίς εντάσεις και συγκρούσεις, με αμοιβαίο σεβασμό, με υπευθυνότητα και συνέπεια.

1. Ωράριο λειτουργίας

Πρόγραμμα πρόωρης υποδοχής

07:00-07:15	Προσέλευση μαθητών τμήματος πρόωρης υποδοχής
07:15-08:00	Τμήμα πρόωρης υποδοχής

Πρόγραμμα πρωινής ζώνης

08:00'-08.15'	Προσέλευση μαθητών- πρωινή προσευχή
08.15'-09.40'	1η / 2η διδακτική ώρα
	09.40'-10:00' διάλειμμα
10.00' - 11.30'	3η / 4η διδακτική ώρα
	11.30' -11.45' διάλειμμα
11.45'-12.25'	5η διδακτική ώρα
	12.25' -12.35' διάλειμμα
12.35' -13.15'	6η διδακτική ώρα- λήξη μαθημάτων

πρωινής ζώνης
13.15' - 13.20 διάλειμμα

Πρόγραμμα Ολοήμερου Σχολείου

13.20- 14.00	σίτιση 14:00-14:15 διάλειμμα
14.15' - 15:00'	1η ώρα ολοήμερου Μελέτη-Προετοιμασία 15:00-15:15 διάλειμμα
15:15 – 16:00	2η ώρα ολοήμερου (επιλογή αντικειμένου)

2. Κανόνες Λειτουργίας του Σχολείου

- Το σχολείο λειτουργεί από τις 07.00 μέχρι τις 16.00. Η πρόωρη υποδοχή έχει προσέλευση 07:00-07:15. Η προσέλευση των μαθητών κατά το πρωινό ωράριο λειτουργίας του σχολείου είναι 8:00-8:15. Το πρωινό ωρολόγιο πρόγραμμα αρχίζει στις 8.15' π.μ. και τελειώνει στις 13.15' μ.μ., το δε ολόημερο από 13.15μ.μ – 16.00μ.μ., σύμφωνα με το ωρολόγιο πρόγραμμα.
- 8.15'π.μ. οι εξωτερικές πόρτες εισόδου του σχολείου κλειδώνουν.
- Οι μαθητές οφείλουν να προσέρχονται έγκαιρα στο χώρο του σχολείου (5'πριν χτυπήσει το κουδούνι), να παρευρίσκονται στην πρωινή συγκέντρωση και προσευχή και να συντάσσονται με ησυχία και τάξη. **Όταν οι μαθητές καθυστερούν για οποιονδήποτε λόγο, θα προσέρχονται σύμφωνα με τον Κανονισμό λειτουργίας της σχολικής μονάδας 2025-26 (Λειτουργία Δημοτικών Σχολείων για το σχολικό έτος 2024-2025 (Αρ.Πρωτ.Φ7/106631/Δ1/04-09-2025/ΥΠΑΙΘΑ και Αρ. Φύλλου 5387/ 26 Σεπτεμβρίου 2024/ Αριθμ. 109697/ΓΔ4/ Πρότυπος Κανονισμός Λειτουργίας σχολικών μονάδων Πρωτοβάθμιας και Δευτεροβάθμιας Εκπαίδευσης.), που ορίζει ότι όσοι/ες μαθητές/τριες προσέρχονται με καθυστέρηση στο σχολείο παραμένουν σε καθορισμένο, εκ των προτέρων, χώρο στο σχολείο και θα εισέρχονται στην τάξη τους, μετά την ολοκλήρωση της διδακτικής ώρας (109697/ΓΔ4/26-9-2024 ΥΑ (Β' 5387)). Η πρωινή καθυστέρηση των μαθητών δημιουργεί πρόβλημα στη λειτουργία του σχολείου και οι κηδεμόνες των μαθητών που αργοπορούν συστηματικά την πρώτη ώρα ενημερώνονται από τους υπεύθυνους εκπαιδευτικούς των τμημάτων.**
- Μετά το πέρας των μαθημάτων, το σχολείο κλείνει και οι μαθητές δεν πρέπει να παραμένουν στον χώρο του.
- Εφόσον για κάποιο λόγο έχει προγραμματιστεί στο σχολείο οι μαθητές να σχολάσουν νωρίτερα, θα ειδοποιούνται από την προηγούμενη μέρα με ανακοίνωση γραπτή ή με ηλεκτρονικό μήνυμα.
- Κατά τη διάρκεια λειτουργίας του σχολείου οι πόρτες του προαυλίου παραμένουν κλειστές (Φ7/99724/Δ1/, 4-9-2024 ΥΠΑΙΘΑ). Όταν τελειώνουν τα μαθήματα οι μαθητές φεύγουν αποκλειστικά και μόνο με τους γονείς τους στην έξοδο του σχολείου (ΠΔ 79/2017) ή με το άτομο που οι γονείς έχουν δηλώσει με Υπεύθυνη Δήλωση πως μπορεί να παραλαμβάνει τον/την μαθητή/τρια.
- Οι μαθητές/τριες της Ε' και ΣΤ' τάξης επιτρέπεται να φεύγουν μόνοι τους, εφόσον έχουν προσκομίσει υπεύθυνη δήλωση των γονέων τους.
- Εάν κάποιος μαθητής επιθυμεί είτε λόγω ασθένειας, είτε για κάποιο προσωπικό του λόγο να φύγει από το σχολείο κατά τη διάρκεια της λειτουργίας του, πρέπει ο γονέας του να έρθει να τον παραλάβει από το σχολείο.
- Οι εκπαιδευτικοί δεν δίνουν φαρμακευτική αγωγή στα παιδιά σε οποιαδήποτε περίπτωση ασθένειας. Για το λόγο αυτό, σε περιπτώσεις που απαιτείται φαρμακευτική αγωγή, οι γονείς και κηδεμόνες των μαθητών, οφείλουν να αιτούνται την άδεια της Διεύθυνσης προκειμένου να εισέρχονται οι ίδιοι, ή άλλο πρόσωπο το οποίο θα υποδείξουν σχετικά, στο χώρο του σχολείου, ώστε να τη χορηγήσουν.
- Για την άμεση επικοινωνία με τους γονείς είναι απαραίτητο να έχει το σχολείο τα πλήρη στοιχεία των μαθητών του.

- Μετεγγραφές μαθητών κατόπιν αιτήσεώς τους πραγματοποιούνται μέχρι την 30η Απριλίου του σχολικού έτους. Όταν η αίτηση μετεγγραφής υποβάλλεται μετά την 10η Απριλίου, ο μαθητής γίνεται δεκτός στο σχολείο μετεγγραφής μόνο με το υπηρεσιακό σημείωμα, ενώ ο τίτλος προόδου, στην περίπτωση των δημοτικών σχολείων, εκδίδεται την προβλεπόμενη ημερομηνία από τον διευθυντή του σχολείου προέλευσης. Στο υπηρεσιακό σημείωμα αναγράφεται ότι ο τίτλος προόδου εκδίδεται από το σχολείο προέλευσης, επειδή η αίτηση υποβλήθηκε μετά τη 10η Απριλίου και ότι το αποδεικτικό μετεγγραφής, που αφορά στη φοίτηση του μαθητή κατά το επόμενο διδακτικό έτος, εκδίδεται μετά την ημερομηνία χορήγησης των τίτλων προόδου.
- Ιδιαίτερα οι αλλοδαποί μαθητές καλό είναι να καταθέσουν στο σχολείο πρόσφατα πιστοποιητικά (γέννησης ή οικογενειακής κατάστασης), έτσι ώστε να αποφεύγονται λάθη στην καταχώριση των στοιχείων τους στα ατομικά δελτία και στους απολυτήριους τίτλους.
- Τα απαραίτητα στοιχεία για την επικοινωνία των γονέων με το σχολείο βρίσκονται επάνω στο παρόν έντυπο. Οι γονείς μπορούν να επικοινωνούν με το σχολείο και τους εκπαιδευτικούς για κάθε πρόβλημα που τους απασχολεί καθημερινά κατά τις ώρες λειτουργίας του. Οι εκπαιδευτικοί του σχολείου μας, δέχονται τους γονείς σε συγκεκριμένες ημέρες και ώρες, για τις οποίες το σχολείο ενημερώνει σχετικά ή κατόπιν ραντεβού με τον εκπαιδευτικό ή τη Διεύθυνση του σχολείου.
- Οι γονείς έχουν υποχρέωση να ενημερώνουν το σχολείο για κάθε σοβαρό ζήτημα (υγείας, οικογενειακό κ.λ.π.) που αντιμετωπίζουν οι μαθητές, προκειμένου να διασφαλιστεί καλύτερη φροντίδα και προστασία τους στο πλαίσιο λειτουργίας του σχολείου. «*Ιδιαίτερα οι γονείς μαθητών, οι οποίοι βρίσκονται σε διάσταση ή είναι διαζευγμένοι και ο ένας από τους δύο δεν ασκεί την επιμέλειά τους θα πρέπει να γνωρίζουν τα δικαιώματά τους, σύμφωνα με την με αρ. πρωτ. αρ. πρωτ. Φ7/517/127893/Γ1/13-10-2010 εγκύκλιος του ΥΠΑΙΘΑ και τα άρθρα 11 & 12 του ν. 4800/2021 (Α'81).*»
- Μέσα στο σχολικό περιβάλλον οι μαθητές οφείλουν να σέβονται τους εκπαιδευτικούς και τους συμμαθητές τους, όπως οι εκπαιδευτικοί σέβονται τους μαθητές, να έχουν ευγενική συμπεριφορά, να μη διαπληκτίζονται μεταξύ τους και να μη χειροδικούν. Απαγορεύεται ο εκφοβισμός και η εκδήλωση κάθε μορφής βίας ανάμεσα στους μαθητές του σχολείου μας.
- Είναι απαραίτητη η παρακολούθηση των μαθημάτων από τους μαθητές με σοβαρότητα και επιμέλεια και η φροντίδα για τη διατήρηση ησυχίας και ηρεμίας στην τάξη, έτσι ώστε να εξασφαλίζεται παιδαγωγικό, δημοκρατικό και ευχάριστο κλίμα.
- Οι μαθητές θα πρέπει να τηρούν τους κανόνες ατομικής υγιεινής (σχολαστικό πλύσιμο χεριών, αντισηπτικό).
- Δεν επιτρέπεται οι μαθητές να βγαίνουν έξω από την αίθουσα κατά τη διάρκεια του μαθήματος χωρίς την άδεια του εκπαιδευτικού.
- Κατά την ώρα του διαλείμματος οι μαθητές δεν παραμένουν στις αίθουσες και στους διαδρόμους, αλλά θα πρέπει να πηγαίνουν στο προαύλιο, σεβόμενοι τις οδηγίες των εφημερευόντων εκπαιδευτικών. Οι γονείς δεν δίνουν από τα κάγκελα, κατά τη διάρκεια του διαλείμματος, πράγματα ή τρόφιμα στους μαθητές. Αν κάτι χρειαστεί, ενημερώνουν τους εφημερευόντες. Σε περίπτωση άσχημων καιρικών συνθηκών, το διάλειμμα γίνεται στο αίθριο του σχολείου.
- Όταν χτυπά το κουδούνι για μάθημα, οι μαθητές συγκεντρώνονται σε γραμμές και οφείλουν να προσέρχονται έγκαιρα στην αίθουσα διδασκαλίας με τη συνοδεία εκπαιδευτικών. Δεν επιτρέπεται να μπαίνουν μετά τον εκπαιδευτικό και να διακόπτουν το μάθημα, εξαιτίας της καθυστέρησής τους.
- Όταν οι μαθητές βρίσκονται στο προαύλιό του, δεν πρέπει να μιλούν με εξωσχολικά άτομα.

- Οι μαθητές οφείλουν να διατηρούν καθαρό το σχολικό χώρο, να μην πετούν σκουπίδια και να μη λερώνουν τους τοίχους. Είναι υποχρέωση των μαθητών να μην καταστρέφουν την υλικοτεχνική υποδομή του σχολείου τους (πόρτες, παράθυρα, πίνακες, κουρτίνες, θρανία, καρέκλες κ.λ.π.), να δείχνουν σεβασμό στο σχολικό περιβάλλον, να το προστατεύουν και να το φροντίζουν με υπευθυνότητα και ωριμότητα. Η φθορά της σχολικής περιουσίας, κυρίως όταν γίνεται σκόπιμα αποτελεί αντικοινωνική συμπεριφορά και υποβαθμίζει την ποιότητα της σχολικής ζωής (Σε περίπτωση φθοράς, η αντικατάσταση γίνεται από τον κηδεμόνα του μαθητή ή της μαθήτριας). Κάθε μαθητής οφείλει με προσωπική του ευθύνη να διατηρεί καθαρά το θρανίο και την καρέκλα του.
- Οι κανόνες υγιεινής τηρούνται από όλους στους κοινόχρηστους χώρους, κυρίως στις βρύσες και τις τουαλέτες.
- Χρήση κινητών τηλεφώνων και ηλεκτρονικών συσκευών: Οι μαθητές/τριες δεν επιτρέπεται να χρησιμοποιούν εντός των σχολικών χώρων – κτιρίων και υπαίθριων χώρων κινητό τηλέφωνο ή άλλη ηλεκτρονική συσκευή που διαθέτει σύστημα επεξεργασίας εικόνας και ήχου, για συνομιλία, βιντεοσκόπηση ή οποιαδήποτε άλλη χρήση. Στην παραπάνω απαγόρευση δεν εμπίπτει η χρήση ιατρικών εφαρμογών μέσω κινητού τηλεφώνου ή άλλων συσκευών, αποκλειστικά και μόνο κατόπιν σχετικής ιατρικής γνωμάτευσης. Στην περίπτωση που διαπιστωθεί η ύπαρξη εκτός τσάντας τέτοιου είδους συσκευών, η συσκευή παραδίδεται στη διεύθυνση του σχολείου, επιστρέφεται μετά το πέρας των μαθημάτων και ενημερώνονται σχετικά οι γονείς/κηδεμόνες. Η ανάγκη για επικοινωνία καλύπτεται επαρκώς με τα τηλεπικοινωνιακά μέσα που διαθέτει το σχολείο.
- Οι μαθητές επιτρέπεται να έχουν μαζί τους μόνο αντικείμενα σχετικά με το σχολείο και τα μαθήματά τους. Τέλος δεν επιτρέπεται η φωτογράφιση και η βιντεοσκόπηση στο χώρο του σχολείου.
- Οι μαθητές που κατά τη διάρκεια του διδακτικού έτους αντιμετωπίζουν σοβαρά προβλήματα υγείας, έχουν τη δυνατότητα να ενταχθούν στην κατηγορία των «κατ' οίκον διδασκαλία», εφόσον προσκομίσουν τα απαραίτητα δικαιολογητικά.
- Οι διάφορες πολιτιστικές εκδηλώσεις, τα εκπαιδευτικά προγράμματα μουσείων και άλλων πολιτιστικών φορέων, οι επισκέψεις σε αρχαιολογικούς χώρους, οι εκδηλώσεις που γίνονται με την ευκαιρία εθνικών και θρησκευτικών εορτών, τα περιβαλλοντικά προγράμματα, τα προγράμματα αγωγής υγείας και κυκλοφοριακής αγωγής, οι εκδηλώσεις σχολικού επαγγελματικού προσανατολισμού και οι αθλητικές δραστηριότητες, που πραγματοποιούνται κατά τη διάρκεια της λειτουργίας του σχολείου, αλλά μακριά από το χώρο του, αποτελούν μέρος της εκπαιδευτικής διαδικασίας και επομένως η συμμετοχή των μαθητών σ' αυτά είναι υποχρεωτική. Ωστόσο για τη συμμετοχή απαραίτητη είναι η άδεια του γονέα, η οποία δίνεται με σχετική υπεύθυνη δήλωση, που χορηγείται κάθε φορά στους μαθητές. Η σχολική βιβλιοθήκη, η έκδοση μαθητικών εφημερίδων και περιοδικών, η συμμετοχή στην ιστοσελίδα του σχολείου, καθώς και οι διάφορες εκδηλώσεις των μαθητικών κοινοτήτων συνθέτουν ένα ευρύ πλέγμα δραστηριοτήτων μέσα στις οποίες οι μαθητές μπορούν να διοχετεύουν επικοινωνιακά την ενεργητικότητά τους. Η συμμετοχή των μαθητών σ' αυτές μέσα σε συνθήκες ελεύθερης έκφρασης και συνεργασίας μπορεί να συμβάλει στην αναβάθμιση της ποιότητας της ενδοσχολικής ζωής και στην καταξίωση όλων των μελών της εκπαιδευτικής κοινότητας του σχολείου μας.
- Τα τμήματα του Ολοήμερου θα είναι σταθερά όσον αφορά τους μαθητές οι οποίοι θα τρώνε στις τάξεις, μετά την απολύμανση από την υπεύθυνη της καθαριότητας.
- Για τη συμμετοχή στο μάθημα της Φυσικής Αγωγής απαιτείται το Ατομικό Δελτίο Υγείας του μαθητή (ΑΔΥΜ), το οποίο ισχύει για 3 χρόνια (1η περίοδος Α, Β, Γ τάξεις, 2η περίοδος Δ, Ε, ΣΤ τάξεις) και η αθλητική ένδυση.
- Οι μαθητές έχουν υποχρέωση να σέβονται τους κανόνες που διέπουν τη σχολική ζωή.
- Η Διεύθυνση και το προσωπικό του σχολείου είναι πάντα στη διάθεσή σας για οποιοδήποτε πρόβλημα ή θέμα που σας απασχολεί σχετικά με τη φοίτηση, τη διαγωγή και την πρόοδο των παιδιών σας.

III. Η ΣΧΟΛΙΚΗ ΚΟΙΝΟΤΗΤΑ

Η Διευθύντρια

- Συμβάλλει στη δημιουργία κλίματος δημοκρατικής συμπεριφοράς των διδασκόντων/διδασκουσών και των μαθητών/μαθητριών και είναι υπεύθυνος/υπεύθυνη, σε συνεργασία με τους/τις διδάσκοντες/ουσες, για την τήρηση της πειθαρχίας.
- Ενημερώνει τον Σύλλογο των Διδασκόντων για την εκπαιδευτική νομοθεσία, τις εγκυκλίους και τις αποφάσεις που αφορούν τη λειτουργία του Σχολείου και την εφαρμογή των προγραμμάτων εκπαίδευσης.
- Λαμβάνει μέριμνα για την εξασφάλιση παιδαγωγικών μέσων και εργαλείων, την καλή χρήση τους στη σχολική τάξη, τη λειτουργικότητα και την αντικατάστασή τους, σε περίπτωση φθοράς.
- Είναι υπεύθυνος/υπεύθυνη, μαζί με τους/τις εκπαιδευτικούς, για την καθαριότητα και αισθητική των χώρων του διδασκαστηρίου, καθώς και για την προστασία της υγείας και ασφάλειας των μαθητών/μαθητριών.
- Απευθύνει στους διδάσκοντες/στις διδάσκουσες, όταν είναι απαραίτητο, συστάσεις με πνεύμα συναδελφικής αλληλεγγύης.

Οι εκπαιδευτικοί

- Εκπαιδεύουν τους μαθητές και τις μαθήτριες, σύμφωνα με τους σκοπούς και τους στόχους της εκπαίδευσης και μέσα στο πλαίσιο της εκπαιδευτικής πολιτικής, με την καθοδήγηση των Στελεχών της εκπαίδευσης.
- Προετοιμάζουν καθημερινά και οργανώνουν το μάθημά τους, εφαρμόζοντας σύγχρονες και κατάλληλες μεθόδους διδασκαλίας, με βάση τις ανάγκες των μαθητών/μαθητριών και τις ιδιαιτερότητες των γνωστικών αντικειμένων.
- Συνεργάζονται με τους μαθητές/μαθήτριες, σέβονται την προσωπικότητά τους, καλλιεργούν και εμπνέουν σ' αυτούς, κυρίως με το παράδειγμά τους, δημοκρατική συμπεριφορά.
- Μεριμνούν για τη δημιουργία κλίματος αρμονικής συνεργασίας και συνεχούς και αμφίδρομης επικοινωνίας με τους γονείς/κηδεμόνες των μαθητών/μαθητριών, και τους ενημερώνουν για τη φοίτηση, τη διαγωγή και την επίδοση των παιδιών τους.
- Φροντίζουν για την πρόοδο όλων των μαθητών /μαθητριών τους και τους προσφέρουν παιδεία διανοητική, ηθική και κοινωνική.
- Συμβάλλουν στην εμπέδωση ενός ήρεμου, θετικού, συνεργατικού, συμπεριληπτικού, εποικοδομητικού σχολικού κλίματος.
- Ενδιαφέρονται για τις συνθήκες ζωής των μαθητών/μαθητριών τους στην οικογένεια και στο ευρύτερο κοινωνικό περιβάλλον, λαμβάνουν υπόψη τους παράγοντες που επηρεάζουν την πρόοδο και συμπεριφορά των μαθητών/μαθητριών τους και υιοθετούν κατάλληλες παιδαγωγικές ενέργειες, ώστε να αντιμετωπισθούν πιθανά προβλήματα.
- Ενθαρρύνουν τους μαθητές/μαθήτριες να συμμετέχουν ενεργά στη διαμόρφωση και λήψη αποφάσεων για θέματα που αφορούν τους ίδιους και το Σχολείο και καλλιεργούν τις αρχές και το πνεύμα αλληλεγγύης και συλλογικότητας.
- Συνεργάζονται με τον Διευθυντή/τη Διευθύντρια ή την Προϊσταμένη/Προϊστάμενο, τους γονείς και τα αρμόδια Στελέχη για την καλύτερη δυνατή παιδαγωγική αντιμετώπιση προβλημάτων συμπεριφοράς, σεβόμενοι την προσωπικότητα και τα δικαιώματα των μαθητών/μαθητριών.
- Ανανεώνουν και εμπλουτίζουν τις γνώσεις τους, σχετικά με τα διάφορα γνωστικά αντικείμενα και τις επιστήμες της αγωγής τόσο μέσω των διάφορων μορφών επιμόρφωσης και επιστημονικής παιδαγωγικής καθοδήγησης, που παρέχονται θεσμικά από το σύστημα της οργανωμένης εκπαίδευσης, όσο και με την αυτοεπιμόρφωση.

Οι μαθητές/μαθήτριες

- Αποδίδουν σεβασμό, με τα λόγια και τις πράξεις τους, προς κάθε μέλος της σχολικής κοινότητας.
- Κατά τη διάρκεια των μαθημάτων τηρούν τους κανόνες της τάξης. Συμμετέχουν ενεργά στην καθημερινή παιδευτική διδακτική διαδικασία και δεν παρακωλύουν το μάθημα, σεβόμενοι το δικαίωμα των συμμαθητών/συμμαθητριών για μάθηση.
- Απευθύνονται στους/στις εκπαιδευτικούς και στη Διεύθυνση του Σχολείου και ζητούν τη βοήθειά τους, για κάθε πρόβλημα που τους απασχολεί και τους δημιουργεί εμπόδιο στη σχολική ζωή και πρόδοό τους.
- Προσέχουν και διατηρούν καθαρούς όλους τους χώρους του Σχολείου. Ταυτόχρονα ενδιαφέρονται για το σχολικό κτίριο και την υλική περιουσία του. Επίσης, δεν καταστρέφουν τα σχολικά βιβλία που παρέχονται δωρεάν από την πολιτεία.
- Αποφεύγουν ρητά την άσκηση οποιασδήποτε μορφής βίας (σωματική, λεκτική ή ψυχολογική).

- Προσπαθούν να λύνουν τις αντιθέσεις ή διαφωνίες με διάλογο, ακολουθώντας διαδοχικά τα παρακάτω βήματα:
 1. Συζητούν άμεσα και ειρηνικά με αυτόν που έχουν τη διαφορά.
 2. Απευθύνονται στον υπεύθυνο εκπαιδευτικό τμήματος ή στον Σύμβουλο Σχολικής Ζωής.
 3. Απευθύνονται στον/στη Διευθυντή/Διευθύντρια.
- Σε περιπτώσεις που γίνονται αποδέκτες ή παρατηρητές βίαιης λεκτικής, ψυχολογικής ή και σωματικής συμπεριφοράς, ενεργούν άμεσα και ακολουθούν τα παραπάνω βήματα.
- Συμβάλλουν στην υιοθέτηση αειφορικών πρακτικών, όπως η εξοικονόμηση ενέργειας και η ανακύκλωση υλικών.
- Στις σχολικές εκδηλώσεις και γιορτές αλλά και στις διδακτικές επισκέψεις εκτός Σχολείου ακολουθούν τους συνοδούς εκπαιδευτικούς και συμπεριφέρονται με ευγένεια και ευπρέπεια.
- Επικοινωνούν, όταν υπάρχει ανάγκη, με τους γονείς τους, μέσω των τηλεφώνων του Σχολείου, αφού ζητήσουν άδεια.
- Αποκλίσεις των μαθητών/τριών από τη δημοκρατική συμπεριφορά, τους κανόνες του σχολείου, τους όρους της ισότιμης συμμετοχής στη ζωή του σχολείου, από τον οφειλόμενο σεβασμό στον/στην εκπαιδευτικό, στον/στην συμμαθητή/τρια, στη σχολική περιουσία, θεωρούνται σχολικά παραπτώματα. Τα σχολικά παραπτώματα αντιμετωπίζονται από το σχολείο σύμφωνα με την ισχύουσα νομοθεσία και με γνώμονα την αρχή ότι η κατασταλτική αντιμετώπιση αυτών των φαινομένων είναι η τελευταία επιλογή, χωρίς όμως να αποκλείεται η εφαρμογή των κάθε φορά ισχυόντων παιδαγωγικών μέτρων.

Παιδαγωγικός έλεγχος

Τα ζητήματα μη αποδεκτής συμπεριφοράς στο σχολείο αποτελούν αντικείμενο συνεργασίας των γονέων/κηδεμόνων με τον/την υπεύθυνο εκπαιδευτικό της τάξης, τον/την Διευθυντή/τρια της σχολικής μονάδας, τον Σύλλογο Διδασκόντων και τον/την Συντονιστή/στρια Εκπαιδευτικού Έργου, προκειμένου να υπάρξει η καλύτερη δυνατή παιδαγωγική αντιμετώπιση του θέματος. Σε κάθε περίπτωση και πριν από οποιαδήποτε απόφαση, λαμβάνεται υπόψη η βασική αρχή του σεβασμού της προσωπικότητας και των δικαιωμάτων του παιδιού. Οι σωματικές ποινές δεν επιτρέπονται.

Το σχολείο, ως φορέας αγωγής, έχει καθήκον να λειτουργεί έτσι ώστε οι μαθητές και μαθήτριες να συνειδητοποιήσουν ότι κάθε πράξη τους έχει συνέπειες, να μάθουν να αναλαμβάνουν την ευθύνη των επιλογών τους και να γίνουν υπεύθυνοι πολίτες. Αν η συμπεριφορά του μαθητή και της μαθήτριας δεν εναρμονίζεται με τα αποδεκτά πρότυπα και αποκλίνει από την τήρηση του εσωτερικού κανονισμού του σχολείου, τότε αντιμετωπίζει τον παιδαγωγικό έλεγχο, σύμφωνα με τις αρχές της ψυχολογίας και παιδαγωγικής που διέπουν την ηλικία του αλλά και τις κείμενες διατάξεις.

Πρόληψη φαινομένων Βίας και Σχολικού εκφοβισμού: Η ανάπτυξη θετικού σχολικού κλίματος αποτελεί σημαντικό παράγοντα της διαδικασίας πρόληψης ή/και αντιμετώπισης φαινομένων βίας, παρενόχλησης, εξαναγκασμού και σχολικού εκφοβισμού. Χαρακτηριστικά του θετικού και υγιούς σχολικού κλίματος είναι ο αμοιβαίος σεβασμός, η αποδοχή της διαφορετικότητας, η προώθηση της συνεργασίας με φορείς, η συνεργασία του σχολείου με την οικογένεια.

Οι γονείς/κηδεμόνες ενημερώνονται από το Σχολείο για την όποια μη αποδεκτή συμπεριφορά των παιδιών τους και των ενεργειών που θα αναληφθούν. Η στενή συνεργασία σχολείου- γονέων/κηδεμόνων είναι πάντα αναγκαία και επιβεβλημένη.

Το σχολείο οργανώνει μία σειρά εκδηλώσεων/δραστηριοτήτων που στόχο έχουν τη σύνδεση σχολικής και κοινωνικής ζωής, τον εμπλουτισμό των υπαρχουσών γνώσεων των μαθητών/τριών, την απόκτηση δεξιοτήτων ζωής και την ευαισθητοποίησή τους σε κοινωνικά θέματα. Οι ενδοσχολικές εκδηλώσεις, οι σχολικές δραστηριότητες και η συμμετοχή σε καινοτόμα σχολικά προγράμματα γίνονται με πρωτοβουλίες, ιδέες και ευθύνη των ίδιων των μαθητών/τριών, επειδή με τον τρόπο αυτό αισθάνονται υπεύθυνοι/ες, αναδεικνύουν τις ικανότητές τους, τις κλίσεις τους, τα ενδιαφέροντά τους και το ταλέντο τους.

Προσωπικά δεδομένα

Τηρείται απαρέγκλιτα η ισχύουσα νομοθεσία για τα προσωπικά δεδομένα όλων των μελών της σχολικής κοινότητας. Επιπροσθέτως, σύμφωνα με τις κείμενες διατάξεις και τον Γενικό Κανονισμό Προστασίας Δεδομένων της Ευρωπαϊκής Ένωσης (GDPR), επιβάλλεται η γραπτή συγκατάθεση των γονέων ως προς τη συλλογή, επεξεργασία και δημοσιοποίηση οπτικού υλικού των παιδιών τους.

Εμβολιασμός μαθητών/μαθητριών

Σύμφωνα με την γνωμοδότηση της Εθνικής Επιτροπής Εμβολιασμών υποχρεωτικά είναι όλα εκείνα τα εμβόλια που είναι ενταγμένα στο Εθνικό Πρόγραμμα Εμβολιασμών. Ένα από τα δικαιολογητικά εγγραφής, αποτελεί και η επίδειξη του Βιβλιαρίου Υγείας ή άλλο στοιχείο από το οποίο αποδεικνύεται ότι έγιναν τα προβλεπόμενα εμβόλια

IV. ΕΠΙΚΟΙΝΩΝΙΑ ΚΑΙ ΣΥΝΕΡΓΑΣΙΑ ΓΟΝΕΩΝ/ΚΗΔΕΜΟΝΩΝ-ΣΧΟΛΕΙΟΥ

Γονείς και κηδεμόνες

- Το σχολείο βρίσκεται σε αμοιβαία συνεργασία με την οικογένεια του/της μαθητή/τριας, με τον Σύλλογο Γονέων/Κηδεμόνων και φορείς, των οποίων όμως ο ρόλος είναι διακριτός. Κάθε φορά που δημιουργείται θέμα το οποίο σχετίζεται με συγκεκριμένο/η μαθητή/τρια, ο πρώτος που ενημερώνεται σχετικά είναι ο γονέας/κηδεμόνας/ασκών την επιμέλεια, ο οποίος θα πρέπει να συνεργαστεί με το σχολείο.
- Οι γονείς/κηδεμόνες φροντίζουν ώστε το παιδί να έρχεται έγκαιρα και ανελλιπώς στο σχολείο και να ενημερώνουν σε περίπτωση απουσίας του.
- Διαβάζουν προσεκτικά όλες τις έντυπες ανακοινώσεις που μεταφέρουν τα παιδιά μας (ή αναρτώνται στον πίνακα ανακοινώσεων και στην ιστοσελίδα του σχολείου), ώστε να ενημερώνονται για θέματα λειτουργίας του Σχολείου.
- Συνεργάζονται αρμονικά σε προσωπικό επίπεδο αλλά και μέσω του Συλλόγου Γονέων με τη Διεύθυνση και τον Σύλλογο των Διδασκόντων για θέματα που αφορούν τους/τις μαθητές/μαθήτριες.
- Ενημερώνουν έγκαιρα και προσκομίζουν τα σχετικά έγγραφα, αν υπάρχουν, για κάθε ειδικό θέμα που αντιμετωπίζουν τα παιδιά τους - θέματα υγείας, ειδικές εκπαιδευτικές ικανότητες ή ανάγκες, θέματα οικογενειακής και κοινωνικής κατάστασης - τα οποία μπορούν να επηρεάσουν την επίδοση, τη φοίτηση και συμπεριφορά του παιδιού τους και ζητούν τη συνδρομή του σχολείου.

1. Σημασία της επικοινωνίας και της συνεργασίας σχολείου-οικογένειας

Πολύ σημαντική παράμετρος της συνολικής λειτουργίας του Σχολείου και του κλίματος που δημιουργείται είναι η επικοινωνία και η εποικοδομητική συνεργασία με τους γονείς/κηδεμόνες των μαθητών/μαθητριών και με τον Σύλλογο Γονέων. Η εμπιστοσύνη του παιδιού στο σχολείο ενισχύεται από τη θετική στάση των γονέων/κηδεμόνων προς το Σχολείο και τον εκπαιδευτικό.

Για οποιοδήποτε αίτημά τους οι γονείς/κηδεμόνες απευθύνονται στο δάσκαλο/στη δασκάλα της τάξης. Σε περίπτωση που δεν υπάρξει κοινά αποδεκτή λύση ή συνεννόηση, απευθύνονται στον/στην Διευθυντή/τρια ή στον/στην Προϊστάμενο/μήνη/ του Σχολείου.

2. Διαδικασίες ενημέρωσης και επικοινωνίας Σχολείου και γονέων/κηδεμόνων

Οι συναντήσεις για ενημέρωση των γονέων/κηδεμόνων με τους εκπαιδευτικούς προγραμματίζονται με απόφαση του Συλλόγου Διδασκόντων:

- Στην αρχή του διδακτικού έτους, όπου λαμβάνει χώρα ενημέρωση για ζητήματα που αφορούν στην εύρυθμη λειτουργία του σχολείου.
- Μια φορά τουλάχιστον το μήνα σε προκαθορισμένη από τον/την εκπαιδευτικό του τμήματος ημέρα και ώρα, για θέματα που αφορούν στην αγωγή και πρόοδο των μαθητών/μαθητριών.
- Κάθε φορά που ο/η εκπαιδευτικός της τάξης κρίνει αναγκαία μια έκτακτη συνάντηση
- Κατά την επίδοση του Ελέγχου προόδου ανά τρίμηνο.

Εντός δέκα (10) ημερών από τη λήξη του τριμήνου, πραγματοποιείται παιδαγωγική συνάντηση του/της εκπαιδευτικού της τάξης με τους γονείς/κηδεμόνες των μαθητών/μαθητριών, προκειμένου να ενημερωθούν για την πρόοδο των παιδιών τους.

- Κατά την ολοκλήρωση του σχολικού έτους για τους τίτλους προόδου – σπουδών.
- Στην ιστοσελίδα του σχολείου έχει αναρτηθεί πρόγραμμα ενημερώσεων γονέων για την πρόοδο των μαθητών/τριών.

Η είσοδος των γονέων/κηδεμόνων στο σχολικό χώρο επιτρέπεται μόνο κατά τις προβλεπόμενες ώρες συναντήσεων με τους εκπαιδευτικούς των τάξεων ή κατόπιν προγραμματι.

Οι γονείς-κηδεμόνες οφείλουν να επικαιροποιούν τα στοιχεία επικοινωνίας τους, και να ενημερώνουν άμεσα τους εκπαιδευτικούς για κάθε αλλαγή, ώστε το Σχολείο να έχει τα ισχύοντα τηλέφωνα τους και τις έγκυρες ηλεκτρονικές διευθύνσεις τους για την αποστολή ενημερωτικών σημειωμάτων ή/και βεβαιώσεων για την πραγματοποίηση εκπαιδευτικών εκδρομών, για την παρακολούθηση εκπαιδευτικών θεαμάτων κ.λπ.. Επίσης, οι γονείς/κηδεμόνες θα πρέπει τακτικά να επισκέπτονται την ιστοσελίδα του Σχολείου και να ενημερώνονται υπεύθυνα και γρήγορα για τα θέματα του Σχολείου. Τέλος, οι γονείς/κηδεμόνες θα πρέπει να έχουν φροντίσει είτε οι ίδιοι ή πρόσωπα που έχουν εξουσιοδοτήσει να είναι άμεσα διαθέσιμοι σε επικείμενες έκτακτες περιπτώσεις.

3. Σύλλογος Γονέων και Κηδεμόνων

Οι γονείς/κηδεμόνες των μαθητών και μαθητριών κάθε Σχολείου συγκροτούν τον Σύλλογο Γονέων & Κηδεμόνων, που φέρει την επωνυμία του σχολείου και συμμετέχουν αυτοδικαίως σε αυτόν. Ο Σύλλογος Γονέων & Κηδεμόνων είναι ένας σημαντικός θεσμός, αποτελεί αναπόσπαστο μέρος της Σχολικής Κοινότητας και για αυτό είναι σημαντική η συμμετοχή όλων των γονέων/κηδεμόνων. Βρίσκεται σε άμεση συνεργασία με τον/την Διευθυντή/τρια,

Προϊστάμενο/μένη, τον Σύλλογο Διδασκόντων του σχολείου, αλλά και με τον/την Πρόεδρο της Σχολικής Επιτροπής του Δήμου.

4. Σχολικό Συμβούλιο

Σε κάθε σχολική μονάδα λειτουργεί το Σχολικό Συμβούλιο, στο οποίο συμμετέχουν ο Διευθυντής με αναπληρωτή τον υποδιευθυντή, τρεις εκπαιδευτικοί, ένας εκπρόσωπος του Συλλόγου Γονέων & Κηδεμόνων και ο αιρετός εκπρόσωπος της τοπικής αυτοδιοίκησης καθώς και ένα μέλος από το Δήμο (7 μέλη). Έργο του Σχολικού Συμβουλίου είναι η συμβολή του στη διασφάλιση της εύρυθμης λειτουργίας της σχολικής μονάδας. Το Σχολικό Συμβούλιο λειτουργεί συλλογικά και προτείνει παρεμβάσεις για την επίλυση θεμάτων που αφορούν στον τρόπο οργάνωσης και λειτουργίας της διαδικασίας της σίτισης, στην υγιεινή, στην ασφάλεια και στην πρόληψη ατυχημάτων στον σχολικό χώρο καθώς και σε ζητήματα βελτίωσης της υλικοτεχνικής υποδομής.

5. Η σημασία της σύμπραξης όλων

Ένα ανοιχτό, συνεργατικό, συμπεριληπτικό και δημοκρατικό Σχολείο έχει ανάγκη από τη σύμπραξη όλων – μαθητών/τριών, εκπαιδευτικών, Διευθυντή/τριας, ή Προϊσταμένου/μένης, Συλλόγου Γονέων και Κηδεμόνων, Σχολικής Επιτροπής, Τοπικής Αυτοδιοίκησης, για να επιτύχει στην αποστολή του.

6. Ποιότητα του σχολικού χώρου

Ένας από τους στόχους του σχολείου είναι η καλλιέργεια της αίσθησης της ευθύνης στους/στις μαθητές/τριες σε ό,τι αφορά την ποιότητα του σχολικού χώρου. Καθαρά και συντηρημένα κτίρια -αίθουσες, εργαστήρια, παραρτήματα, ο αύλειος χώρος διαμορφώνουν τον περιβάλλοντα χώρο μέσα στον οποίο είναι δυνατόν να καλλιεργηθεί η ψυχή του/της μαθητή/τριας. Φθορές, ζημιές και κακή χρήση της περιουσίας του σχολείου αποδυναμώνουν τις εκπαιδευτικές δυνατότητές του και οδηγούν στην αντίληψη της απαξίωσης της δημόσιας περιουσίας. Στις περιπτώσεις εκείνες, όπου αποδεδειγμένα η φθορά/καταστροφή, μερική ή ολική, σχολικών κτιρίων, χώρων και παραρτημάτων αυτών, καθώς και υλικοτεχνικής υποδομής και εξοπλισμού εντός αυτών, αποδίδεται σε συγκεκριμένο/η μαθητή/τρια, ο/η τελευταίος/α ελέγχεται για τη συμπεριφορά αυτή και η δαπάνη αποκατάστασης βαρύνει τον γονέα/κηδεμόνα του/της ή τον/την ίδιο/ίδια, αν είναι ενήλικος/η. Συγκεκριμένα, η Διεύθυνση της σχολικής μονάδας καλεί τον ίδιο τον/τη μαθητή/τρια που είναι ενήλικος/η ή τον γονέα/κηδεμόνα/ασκούντα την επιμέλεια στον οποίο αποδεδειγμένα αποδίδεται η ζημία και του ζητάει να την αποκαταστήσει, μέσα σε προθεσμία πέντε (5) ημερών. Στην περίπτωση που δηλώσουν ότι δεν προτίθενται να αποκαταστήσουν τη ζημία, τότε η Διεύθυνση της σχολικής μονάδας το γνωστοποιεί στον οικείο Δήμο στη Σχολική Επιτροπή, σύμφωνα με τα οριζόμενα στο άρθρο 28 του ν. 5056/2023. Ο Δήμος ή η Σχολική Επιτροπή οφείλει να ζητήσει και να λάβει τρεις (3) προσφορές για την αποκατάσταση της ζημίας και να διαλέξει την πιο οικονομική, συντάσσοντας προς τούτο σχετικό πρακτικό. Αφού ολοκληρωθούν οι εργασίες στη σχολική μονάδα, τότε ο οικείος Δήμος ή η Σχολική Επιτροπή που επιβαρύνθηκε με τη σχετική δαπάνη καλείται να αποστείλει το αποδεικτικό εξόφλησης είτε στον/στην ενήλικο/η μαθητή/τρια ή στους γονείς/κηδεμόνες του/της. Τους καλεί εντός προθεσμίας πέντε (5) ημερών να καταβάλουν το ποσό σε συγκεκριμένο λογαριασμό του Δήμου ή της Σχολικής Επιτροπής και γνωστοποιώντας τους, ταυτόχρονα, ότι σε περίπτωση μη καταβολής του θα υπάρξει σχετική βεβαίωση οφειλής από την αρμόδια οικονομική υπηρεσία του Δήμου και είσπραξή της, σύμφωνα με τα οριζόμενα στον ν. 4978/2022. Σε περίπτωση άρνησης, η σχετική δαπάνη βεβαιώνεται και ακολουθεί η διαδικασία είσπραξής της.

7. Νέα Ψηφιακά Εργαλεία

1. Ψηφιακή Βεβαίωση Φοίτησης

Οι γονείς/κηδεμόνες των μαθητών/τριών έχουν τη δυνατότητα έκδοσης Βεβαίωσης Φοίτησης των εξαρτώμενων τέκνων τους μέσω της Ενιαίας Ψηφιακής Πύλης της Δημόσιας Διοίκησης (<https://www.gov.gr/ipiresies/ekpaideuse/eggraphe-se-skholeio/attending-school>).

2. Ψηφιακή Πλατφόρμα για την αντιμετώπιση της ενδοσχολικής βίας και των φαινομένων εκφοβισμού

Για την αντιμετώπιση της ενδοσχολικής βίας και του εκφοβισμού έχει δημιουργηθεί ειδική ψηφιακή πλατφόρμα για υποβολή καταγγελιών (<https://stop-bullying.gov.gr/>). Στη συγκεκριμένη πλατφόρμα έχουν πρόσβαση μαθητές και γονείς, καθώς και όσοι έχουν την επιμέλεια μαθητών/τριών, οι οποίοι δύνανται να υποβάλλουν αναφορές.

Επίσης, ορίζεται συγκεκριμένο Πρωτόκολλο Διαχείρισης Ενδοσχολικής Βίας και Εκφοβισμού με σκοπό την εξέταση των αναφορών και την υποβολή προτάσεων για την αντιμετώπιση των περιστατικών σχολικής βίας (ν. 5029/ 2023 (Α' 55)).

3. Ψηφιακή Ενημέρωση γονέων/κηδεμόνων

Δίνεται η δυνατότητα στους γονείς/κηδεμόνες να ενημερώνονται ηλεκτρονικά για τις απουσίες, τη βαθμολογία των μαθητών/τριών και ανακοινώσεις που αφορούν την σχολική μονάδα μέσω της ηλεκτρονικής εφαρμογής «eParents» (<https://eschools.minedu.gov.gr/>). Η πλατφόρμα θα δώσει στον/στην πολίτη-κηδεμόνα ένα ζωντανό και μόνιμο δίαυλο επικοινωνίας με το σχολείο, μέσω του οποίου ο/η κηδεμόνας θα αλληλεπιδρά με την σχολική μονάδα.

Οι διαθέσιμες υπηρεσίες που περιλαμβάνονται στην πρώτη έκδοση του υποσυστήματος «e-Parents», οργανωμένες ανά ρόλο χρήστη, είναι οι εξής: Ανακοινώσεις και Ειδοποιήσεις Σχολικής Μονάδας, Απουσίες Μαθητή, Βαθμολογίες Μαθητή.

V. Αντιμετώπιση έκτακτων αναγκών

Οι φυσικές καταστροφές παρουσιάζουν αυξητική τάση τα τελευταία χρόνια με ποικίλες συνέπειες στο ανθρωπογενές περιβάλλον. Οι σχολικές μονάδες, ως λειτουργικοί χώροι φιλοξενίας και δραστηριοποίησης ευάλωτης ομάδας του πληθυσμού, απαιτούν αυξημένο βαθμό ετοιμότητας έναντι των κινδύνων αυτών.

A. Αντιμετώπιση έκτακτων αναγκών

Για την προστασία από σεισμούς και άλλα φυσικά φαινόμενα επικαιροποιείται τακτικά το Σχέδιο Μνημονίου Ενεργειών για τη διαχείριση του Σεισμικού Κινδύνου και υλοποιούνται ασκήσεις ετοιμότητας κατά τη διάρκεια του σχολικού έτους.

Ο/η Διευθυντής/τρια του σχολείου, στην αρχή του σχολικού έτους και σε συνεργασία με τον Σύλλογο Διδασκόντων, προβαίνει σε όλες τις απαιτούμενες ενέργειες που προβλέπονται για την αντιμετώπιση των έκτακτων αναγκών εντός του σχολικού χώρου. Επίσης ενημερώνουν τους μαθητές/μαθήτριες για τους βασικούς κανόνες και τρόπους αντίδρασης κατά την εκδήλωση των φαινομένων αυτών.

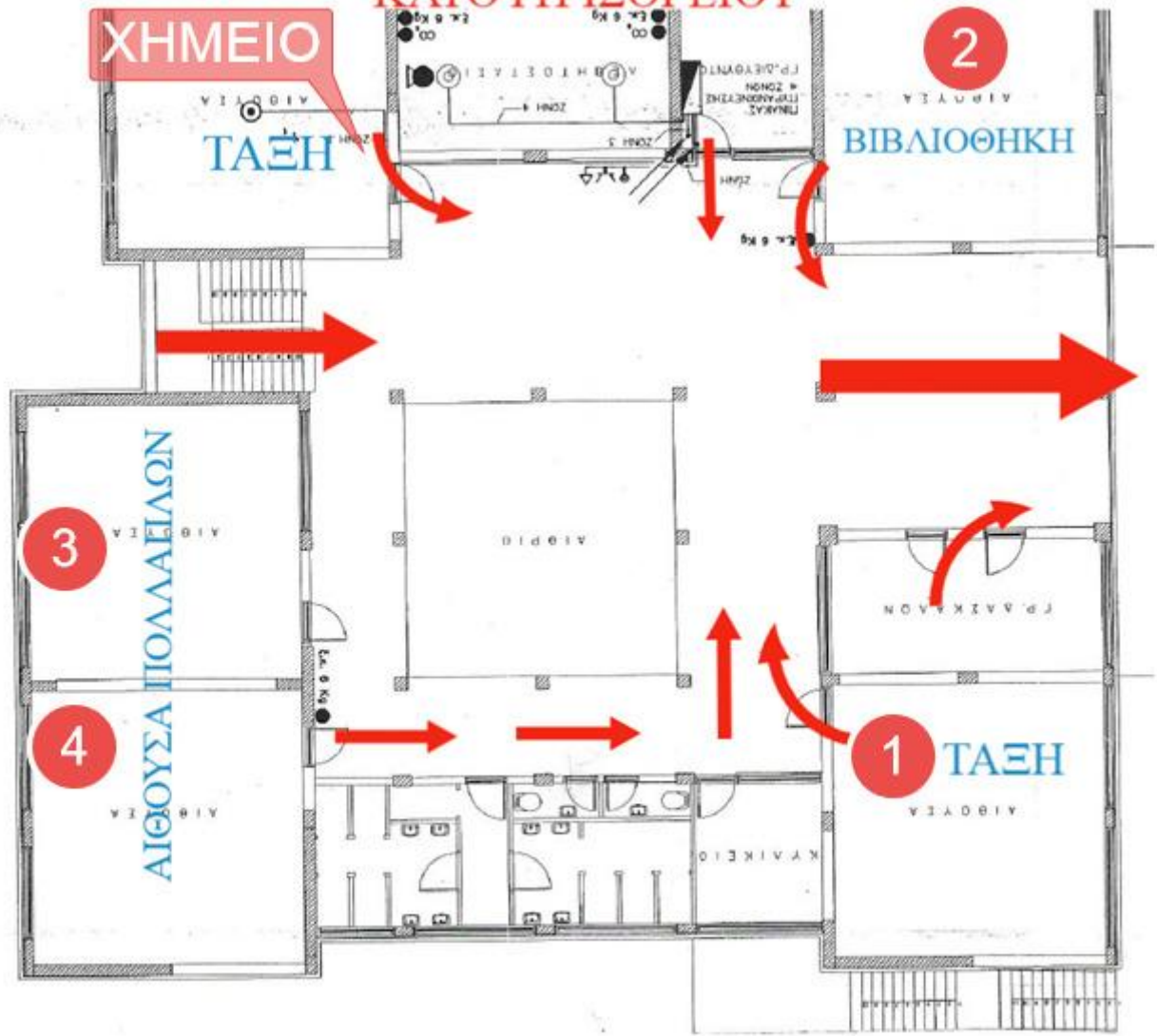
Διευκρινίζεται ότι οι μαθητές/τριες δεν αποχωρούν από το σχολείο μόνοι/ες τους αλλά παραδίδονται στους γονείς/κηδεμόνες τους ή σε άλλα πρόσωπα που οι γονείς/κηδεμόνες έχουν ορίσει γραπτώς για τον σκοπό αυτό.

Τέλος, σε καταστάσεις πανδημίας ή ακραίων-επικίνδυνων φαινομένων οι εκπαιδευτικοί, μαθητές/τριες, γονείς/κηδεμόνες, Διευθυντές/τριες, Προϊστάμενοι/μένες οφείλουν να συμμορφώνονται και να ακολουθούν ρητά τις οδηγίες που εκδίδουν οι εκάστοτε αρμόδιοι φορείς/υπηρεσίες: π.χ. ΕΟΔΥ, ΥΠΑΙΘ, Υπουργείο Πολιτικής Προστασίας, κ.λ.π. για την εύρυθμη λειτουργία της σχολικής μονάδας και την ασφάλεια των μελών της.

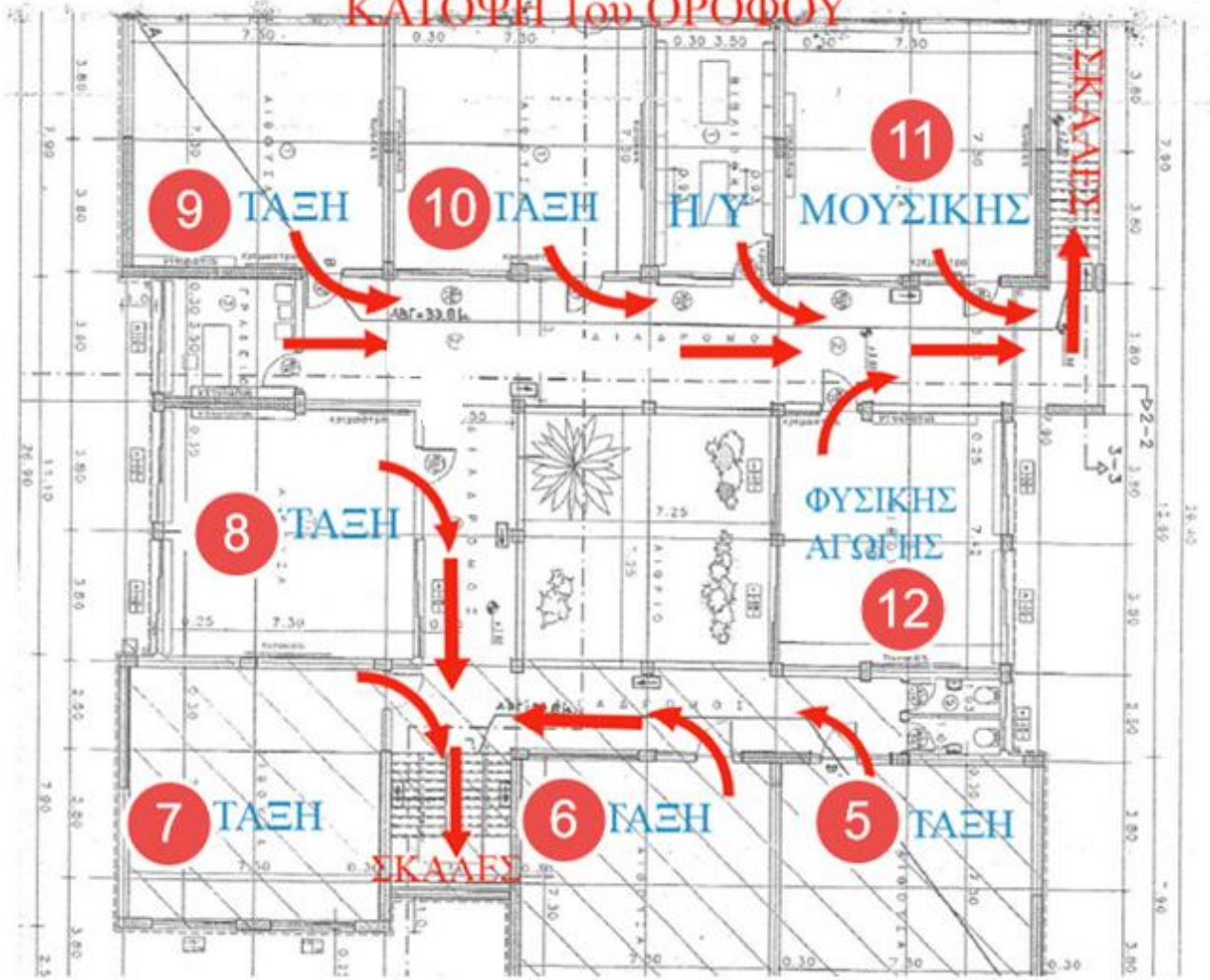
B. Ειδικό σχέδιο αποχώρησης λόγω έκτακτων συνθηκών

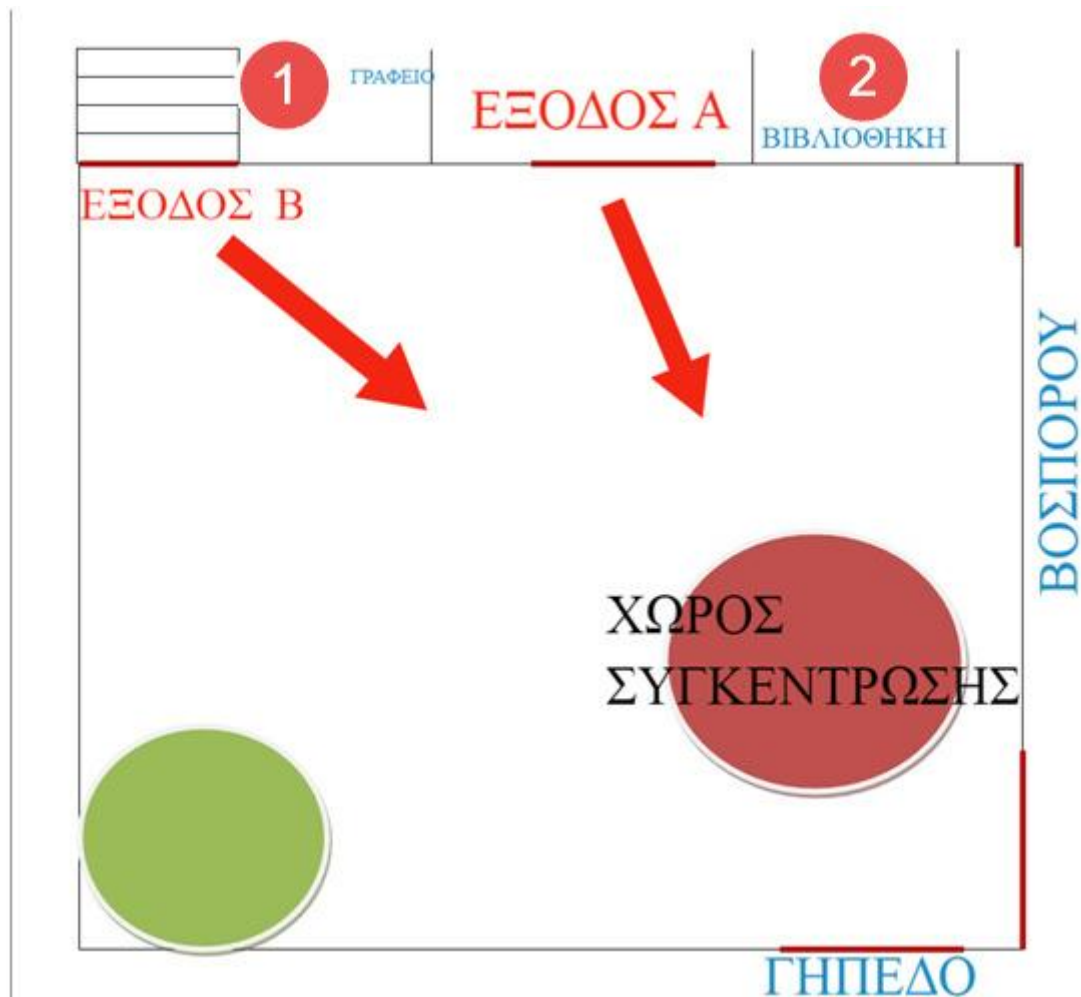
Σε περίπτωση έκτακτης ανάγκης, για την ασφάλεια των παιδιών έχει καταρτιστεί σχέδιο διαφυγής, όπως φαίνεται στα σχέδια κάτοψης των χώρων που ακολουθούν και προς τούτο πραγματοποιούνται τακτικά ασκήσεις ετοιμότητας. Ο χώρος συγκέντρωσης των μαθητών/τριών ορίζεται στο προαύλιο του κτηρίου, κοντά στη συρόμενη εξωτερική πόρτα, μακριά από το κτήριο και το αίθριο. Ως 2^{ος} χώρος συγκέντρωσης ορίζεται το γήπεδο, κοντά στα κάγκελα, μακριά από το κτίριο που οριοθετεί το γήπεδο.

ΚΑΤΟΨΗ ΙΣΟΓΕΙΟΥ



ΚΑΤΟΨΗ 1ου ΟΡΟΦΟΥ





Εσωτερικός Κανονισμός Λειτουργίας - Διαδικασίες Διασφάλισης της Εφαρμογής του

- Ο κοινά συμφωνημένος Κανονισμός βασίζεται στην ισχύουσα νομοθεσία και στις σύγχρονες παιδαγωγικές και διδακτικές αρχές. Η τήρησή του από όλους τους παράγοντες του Σχολείου (μαθητές/μαθήτριες, εκπαιδευτικούς, άλλο επιστημονικό προσωπικό, γονείς/κηδεμόνες, βοηθητικό προσωπικό) με αμοιβαίο σεβασμό στον διακριτό θεσμικό ρόλο τους αποτελεί προϋπόθεση της εύρυθμης λειτουργίας του σχολείου και είναι το θεμέλιο πάνω στο οποίο μπορεί το Σχολείο να οικοδομήσει για να πετύχει τους στόχους και το όραμά του.
- Θέματα που ανακύπτουν και δεν προβλέπονται από τον Κανονισμό, αντιμετωπίζονται κατά περίπτωση από τον Διευθυντή/την Διευθύντρια και τον Σύλλογο Διδασκόντων, σύμφωνα με τις αρχές της παιδαγωγικής επιστήμης και την κείμενη εκπαιδευτική νομοθεσία, σε πνεύμα συνεργασίας με όλα τα μέλη της σχολικής κοινότητας.
- Οι γονείς/κηδεμόνες των μαθητών και μαθητριών ενημερώνονται ηλεκτρονικά σχετικά με τον κανονισμό του σχολείου.

3^ο ΔΗΜΟΤΙΚΟ ΣΧΟΛΕΙΟ ΕΛΛΗΝΙΚΟΥ
 ΒΟΣΠΟΡΟΥ 17 – 16777 ΕΛΛΗΝΙΚΟ
 Τηλ: 2109917595
 Κινητό: 6936045752
 Email: mail@3dim-ellin.att.sch.gr
 Ιστοσελίδα: www.3dimellin.eu